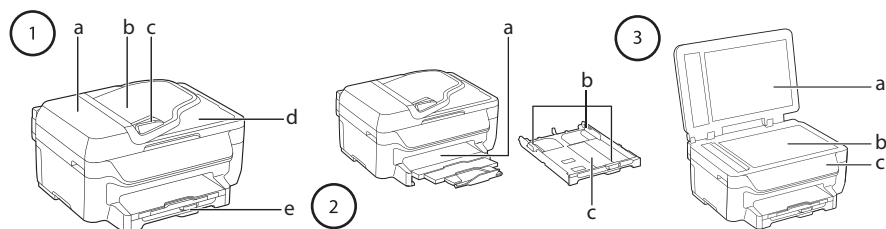


КРАТКОЕ РУКОВОДСТВО ПО ИСПОЛЬЗОВАНИЮ ПРОДУКТА

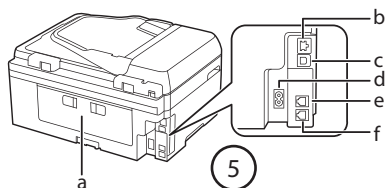
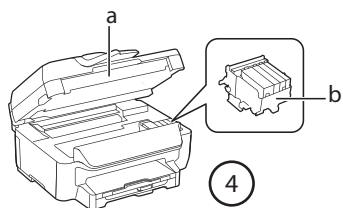
СОДЕРЖАНИЕ

| | |
|---|----|
| Расположение деталей принтера | 2 |
| Кнопки и индикаторы панели управления | 3 |
| Загрузка бумаги | 4 |
| Размещение оригиналов | 5 |
| Сканирование | 7 |
| Факс | 10 |
| Проверка дюз печатающей головки | 11 |
| Прочистка печатающей головки | 12 |
| Замятие бумаги | 13 |

Расположение деталей принтера

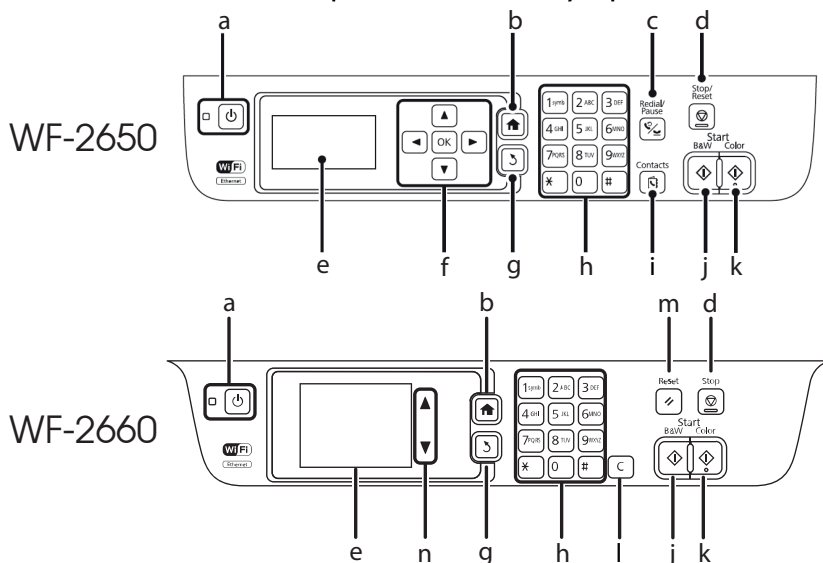


| | |
|-----|---|
| 1a. | Крышка устройства автоматической подачи (ADF) |
| 1b. | Входной лоток ADF |
| 1c. | Направляющая устройства ADF |
| 1d. | Выходной лоток устройства ADF |
| 1e. | Кассета для бумаги |
| 2a. | Печатающая головка (в этом разделе) |
| 2b. | Выходной поток |
| 2c. | Направляющие |
| 2d. | Кассета для бумаги |
| 3a. | Крышка сканера |
| 3b. | Стекло сканера |
| 3c. | Панель управления |



| | |
|-----|--|
| 4a. | Блок сканера |
| 4b. | Держатель чернильных картриджей |
| 5a. | Задняя крышка |
| 5b. | LAN-порт (WF-2660) |
| 5c. | USB-порт |
| 5d. | Вход питания переменного тока |
| 5e. | LINE — разъем для телефонной линии |
| 5f. | EXT. — разъем для телефонного аппарата |

Кнопки и индикаторы панели управления



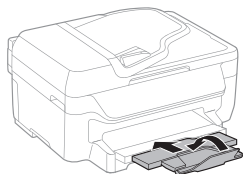
| | | |
|----|-----------|---|
| a. | | Служит для включения и выключения. Отключайте шнур питания, когда индикатор питания погаснет. |
| b. | | Служит для отображения главного экрана. |
| c. | | Ввод последнего набранного номера или вставка паузы при вводе номера факса. |
| d. | | Служит для остановки текущей операции. |
| e. | - | Отображает меню и сообщение. |
| f. | | Кнопки и служат для выбора меню. Кнопка ОК предназначена для подтверждения выбора или выполнения выбранной функции. |
| g. | | Возврат на предыдущий экран. |
| h. | 0-9, *, # | Служит для ввода цифр, символов и знаков |
| i. | | Открытие списка контактов. |
| j. | | Запускается печать, копирование, сканирование и отправку факса в черно-белом режиме. |
| k. | | Запускается печать, копирование, сканирование и отправку факса в цветном режиме. |
| l. | C | Кнопка Отмена |
| m. | | Кнопка Reset (сброс пользовательских настроек) |
| n. | | Прокрутка экрана |

| | |
|---|--|
|  | Включается, когда оригиналы помещены в автоматический подачник. |
|  | Включается, когда проводная сеть (Ethernet) отключена, а Ethernet-кабель отсоединен. |
|  | Включается, когда принтер подключен к проводной (Ethernet) сети. |
|  | Включается, когда принтер не подключен к беспроводной (Wi-Fi) сети. |
|  | Включается, когда принтер подключен к беспроводной (Wi-Fi) сети. Количество полосок указывает на мощность сигнала подключения. Чем больше полосок, тем лучше сигнал. |
|  | Указывает на проблему с подключением принтера к беспроводной сети (Wi-Fi) или на то, что принтер ищет подключение к беспроводной сети (Wi-Fi). |
|  | Указывает на то, что принтер подключен к сети в режиме Ad Hoc. |
|  | Указывает, что отключены режимы простой точки доступа и Wi-Fi Direct. |
|  | Указывает на то, что принтер подключен к сети в режиме Wi-Fi Direct. |
|  | Указывает, что включен режим простой точки доступа. |
|  | Включается при активации режима Eco. |

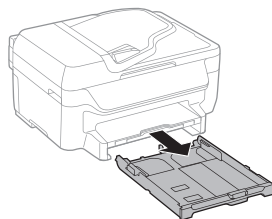
Загрузка бумаги и конвертов

Для загрузки бумаги сделайте следующее:

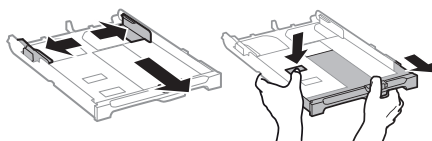
A Закройте ограничитель бумаги и выходной лоток, если это необходимо.



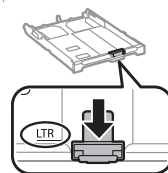
B Выньте лоток для бумаги.



C Раздвиньте направляющие в крайние положения.

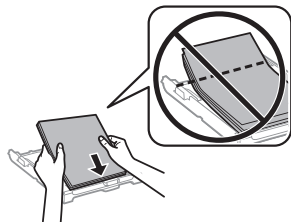


D Передвиньте направляющую до нужного размера бумаги.



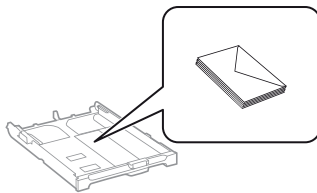
Примечание: При использовании бумаги крупнее формата А4 выдвиньте лоток для бумаги.

E Загрузите бумагу вплотную к передней направляющей стороной для печати вниз.



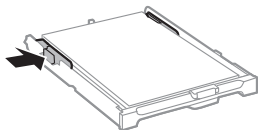
Примечание: Убедитесь, что бумага не выходит за пределы, отмеченные треугольником на краю лотка для бумаги.

Загружайте конверты печатной стороной вниз, при этом клапан конверта должен находиться справа.

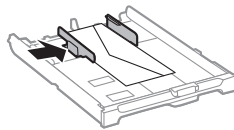


Примечание: Во избежание проблем с подачей бумаги, убедитесь, что вы не загрузили слишком много конвертов в лоток.

F Сдвиньте боковые направляющие к краям бумаги.



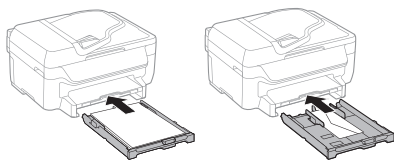
Сдвиньте боковые направляющие к краям конверта.



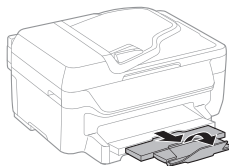
Примечание:

- Не превышайте максимально допустимое количество листов, указанное для определенного формата бумаги.
- Запрещается загружать простую бумагу выше значка треугольника на направляющей.

G Осторожно вставьте лоток для бумаги.



I Выдвиньте выходной лоток.



H Выберите размер и тип бумаги, которые вы только что загрузили, на панели управления.

Размещение оригиналов

Автоматический податчик документов

Поместите оригиналы на стекло сканера или в автоматический податчик. Используйте стекло сканера для оригиналов, которые не поддерживают автоматический податчик.

С помощью автоматического податчика одновременно можно сканировать несколько оригиналов.

| | |
|-----------------------------|---|
| Доступные размеры бумаги | A4, Letter, Legal |
| Тип бумаги | Простая бумага |
| Толщина бумаги (вес бумаги) | 64 - 95 г/м ² |
| Емкость загрузки | A4, Letter: 30 листов или 3мм; Legal: 10 листов |

⚠ Важна информация!

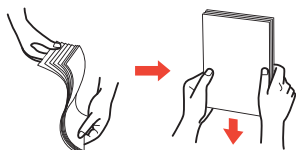
Во избежание замятия бумаги не размещайте в автоматическом податчике приведенные ниже оригиналы.

Для сканирования этих типов используйте стекло сканера.

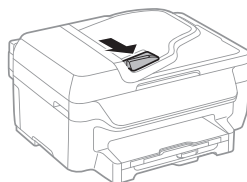
- Оригиналы, которые могут порваться, согнуться, помяться, свернуться или повредиться.
- Оригиналы с отверстиями для сшивания.
- Оригиналы, которые скреплены вместе скрепками, скобами, зажимами и т. п.
- Оригиналы, на которых наклеены метки или этикетки.
- Согнутые оригиналы.
- Пленки для проектора, бумага для термопечати или копировальная бумага.

A Убедитесь, что на стекле сканера нет оригиналов. Автоподатчик может не обнаружить документы в податчике, если на стекле сканера лежат оригиналы.

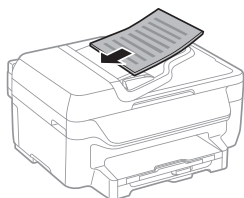
B Выровняйте края оригиналов.



C Передвиньте боковую направляющую автоматического податчика.



D Разместите оригиналы в автоматическом податчике лицевой стороной вверх.



E Передвиньте боковую направляющую автоматического податчика к краям оригиналов.

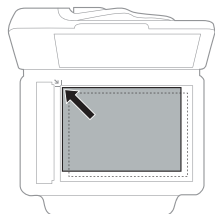
⚠ Важна информация!

Запрещается загружать оригиналы выше значка ▼ с внутренней стороны направляющей автоматического податчика.

- Не добавляйте оригиналы при сканировании.

Стекло сканера

- A** Поднимите крышку сканера.
- C** Поместите оригинал лицевой стороной вниз и пододвиньте его до угловой отметки.



- D** Аккуратно закройте крышку сканера.

- B** Очистите стекло сканера при необходимости.

Примечание:

Область в пределах 1,5 мм от краев стекла сканера не сканируется.
При размещении оригиналов в автоматическом подачке и на стекле сканера приоритет отдается оригиналам в автоматическом подачке.

Примечание:

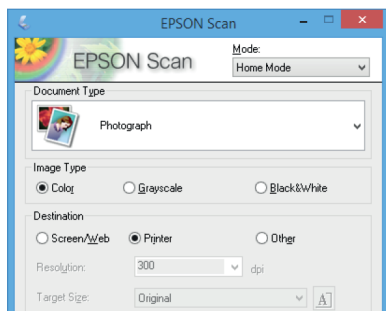
После сканирования или копирования извлеките оригиналы. Если оригиналы будут оставаться на стекле сканера в течение длительного времени, они могут прилипнуть к его поверхности.

Сканирование

Начало сканирования

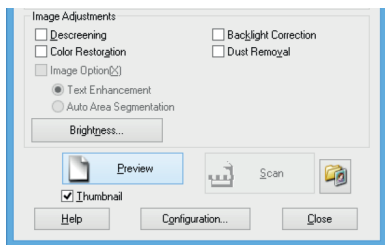
- A** Поместите оригиналы на стекло сканера.
- B** Запустите **Epson Scan**.
- Windows: Дважды щелкните по значку Epson scan на рабочем столе.
 - Mac OS X: Выберите **Applications** (Программы) > **Epson Software** > **EPSON Scan**

- C** Выберите **Home Mode** (Простой режим)

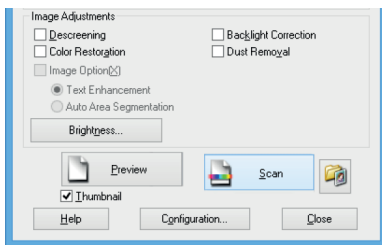


- D** Задайте следующие параметры
- **Document Type** (Тип документа): выбор типа оригинала для сканирования.
 - **Image Type** (Тип изображения): выбор цвета изображения для сканирования. Несмотря на то, что выбор осуществляется автоматически настройкой **Тип документа**, этот параметр можно изменить.
 - **Destination** (Назначение): выбор разрешения изображения для сканирования. При выборе **Другое** можно установить параметр **Разрешение**.
 - **Image Adjustments** (Мини-панель): доступно только при выборе **Фотография** в качестве параметра **Тип документа**.

E Нажмите **Preview** (Просмотр)



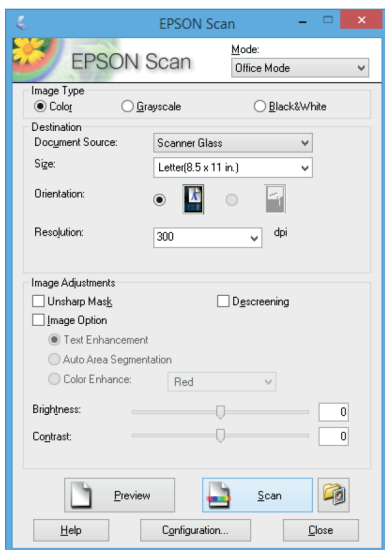
F Нажмите **Scan** (Сканировать)



G На экране **Параметры сохранения файла** задайте необходимые настройки (например, имя файла, его месторасположение, тип формата изображения), затем нажмите **OK**

Сканирование с помощью расширенных функций

A Режим **Office Mode** (Офисный режим)

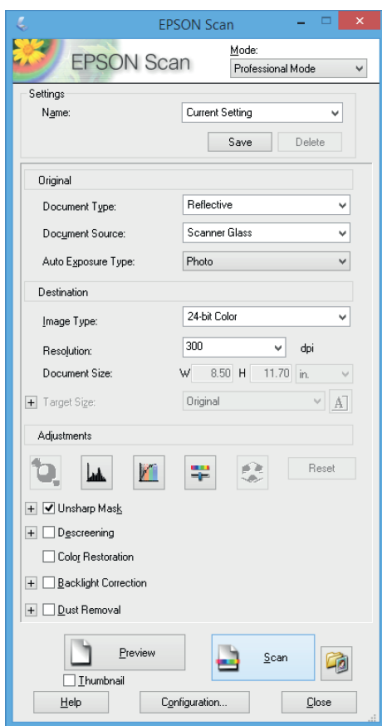


Можно сканировать оригиналы при указанных размерах без предварительного просмотра. ADF позволяет быстро сканировать большие объемы документов.

Примечание:

Если необходимо отсканировать несколько документов в один файл, сохраняйте их в PDF.

B Режим **Professional Mode** (Профессиональный режим)



Позволяет сканировать изображения с корректированием качества и цвета.

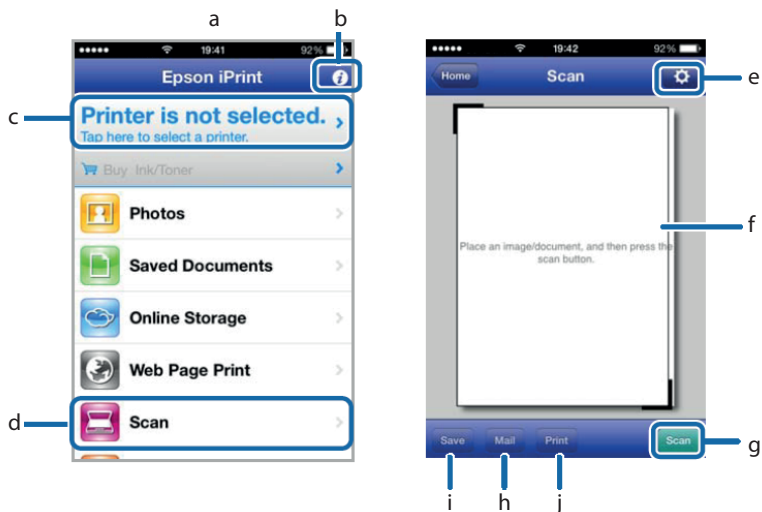
Сканирование с мобильных устройств

Epson iPrint - это приложение, которое позволяет сканировать фотографии и документы с мобильных устройств, например смартфона или планшета, подключенного к той же сети, что и принтер.

Сканированные данные сохраняются в мобильном устройстве или облачных сервисах и могут быть переданы по электронной почте или распечатаны.

Использование Epson iPrint

Запустите Epson iPrint с мобильного устройства и выберите элемент, который необходимо использовать с начального экрана. Следующие экраны могут изменяться без уведомлений.

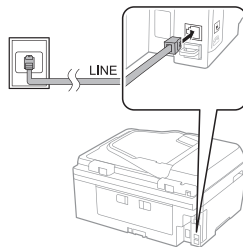


| | |
|---|--|
| a | Начальный экран, открывающийся при запуске приложения. |
| b | Отображает информацию о методе настройки принтера и часто задаваемые вопросы. |
| c | Отображает экран выбора принтера и изменение его настроек. После выбора принтера его уже не нужно выбирать повторно в следующий раз. |
| d | Отображает экран сканирования. |
| e | Отображает экран параметров сканирования, например, разрешение. |
| f | Отображает сканированные изображения. |
| g | Запускает процесс сканирования. |
| i | Отображает экран сохранения данных на мобильном устройстве или в облачных сервисах. |
| h | Отображает экран отправки сканированных данных по электронной почте. |
| j | Отображает экран печати сканированных данных. |

Отправка факсов

Использование телефонной линии только для факса

A Подключите телефонный кабель, ведущий от телефонной розетки к разъему LINE или PBX.



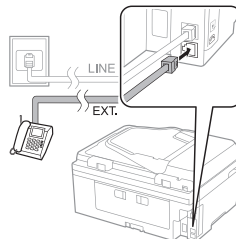
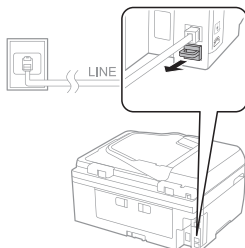
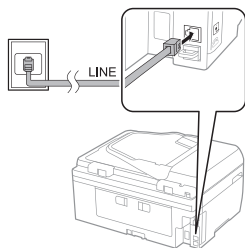
B Убедитесь, что Автоответчик находится в положении ВКЛ.

Совместное использование линии с телефонным устройством

A Подключите телефонный кабель, ведущий от телефонной розетки к разъему LINE или PBX.

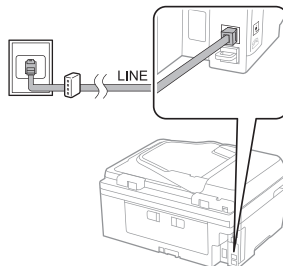
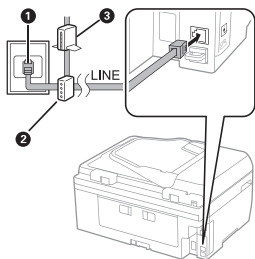
B Удалите заглушку.

C Подключите телефон или автоответчик к разъему EXT.



Подключение к DSL

Подключение к ISDN



| | |
|---|--------------------|
| a | Телефонная розетка |
| b | DSL - фильтр |
| c | DSL - модем |

| | |
|---|-------------------------------------|
| d | Розетка ISDN |
| e | Адаптер терминала или ISDN - роутер |

Проверка соединения по факсу

- A** Войдите в режим Факс через начальный экран.
- B** Нажмите кнопку ОК и выберите пункт Отчета факса.
- C** Выберите отчет для печати и следуйте инструкциям на экране.

Примечание:

Формат отчета можно изменить. На начальном экране выберите Настройка > Параметры факса > Настройка вывода и настройте параметры Прикр. изобр. к отч. или Формат отчета.


Проверка дюз печатающей головки

Если дюзы забиты, то распечатки становятся бледными, проявляются отчетливые полосы или неожиданные цвета. При снижении качества печати необходимо запустить тест дюз и проверить, все ли дюзы на месте. Если дюзы забиты, необходимо прочистить печатающую головку.

Утилита проверки дюз (для Windows)

- A** Загрузите простую бумагу размера А4 в принтер.
- B** Войдите в окно драйвера принтера.
- C** Нажмите на Проверку дюз на вкладке Сервис.
- D** Выполняйте инструкции, отображаемые на экране.

Утилита проверки дюз (для Mac OS X)

- A** Загрузите простую бумагу размера А4 в принтер.
- B** Выберите Системные настройки из  меню > Принтеры и сканеры (или Печать и сканирование, Печать и факс), а затем выберите свой принтер.
- C** Нажмите Параметры и принадлежности > Утилита > Открыть утилиту принтера. Нажмите Проверка дюз.
- D** Выполняйте инструкции, отображаемые на экране.

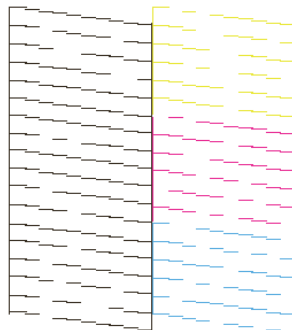
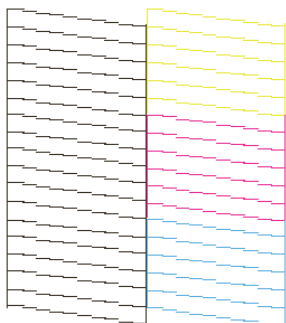
Использование панели управления

- A** Загрузите простую бумагу размера А4 в принтер.
- B** Войдите в режим Настройка через начальный экран.
- C** Выберите Обслуживание > Проверка дюз печатающей головки.
- D** Выполняйте инструкции на экране, чтобы распечатать шаблон проверки дюз.

Ниже приведены два образца шаблонов проверки дюз.

Сравните качество напечатанной проверочной страницы с образцом, приведенным ниже. Если пробелы или пропуски сегментов в тестовых линиях отсутствуют, значит, печатающая головка в порядке.

Если какой-либо из сегментов напечатанных линий отсутствует, как показано ниже, это может означать забитую дюзу или необходимость калибровки печатающей головки.



Прочистка печатающей головки

Прочистить печатающую головку можно с компьютера при помощи утилиты Head Cleaning (Прочистка печатающей головки) из программного обеспечения принтера или при помощи кнопок на панели управления.



Важная информация!

Не выключайте устройство в процессе выполнения прочистки печатающей головки. Если прочистка не окончена, печать может быть заблокирована.

Примечание:

- Не открывайте сканирующий блок в процессе выполнения прочистки печатающей головки.
- Т.к. при прочистке печатающей головки используются чернила из картриджа, чтобы избежать ненужной траты чернил, прочищайте печатающую головку, только когда качество печати резко снижается (например, отпечаток смазан, цвета неправильные или отсутствуют).
- Сначала используйте утилиту Nozzle Check (Проверка дюз), чтобы подтвердить, что печатающая головка нуждается в прочистке. Это позволяет сэкономить чернила.
- Когда чернила заканчиваются вы, возможно, не сможете прочистить печатающую головку. Если чернила израсходованы, вы не сможете прочистить печатающую головку. В таком случае необходимо сначала заменить картридж.
- Если качество печати не улучшилось после проведения этой процедуры несколько раз, оставьте устройство включенным как минимум на 6 часов. Затем еще раз выполните проверку дюз и если необходимо заново прочистите печатающую головку. Если качество печати все еще неудовлетворительное, обратитесь в службу поддержки.
- Чтобы поддерживать хорошее качество печати, мы рекомендуем регулярно печатать несколько страниц.

Утилита Прочистка печатающей головки (для Windows)

Сделайте следующее для прочистки печатающей головки при помощи утилиты **Head Cleaning** (Прочистка печатающей головки).

- A** Удостоверьтесь, что на панели управления нет предупреждений и сообщений об ошибках.
- B** Правой кнопкой мыши щелкните по значку устройства в taskbar (панель задач), затем выберите **Head Cleaning** (Прочистка печатающей головки).

Если на панели задач нет значка устройства, обратитесь к следующему разделу, чтобы добавить значок.

- C** Выполняйте инструкции, отображаемые на экране.

Выполняйте инструкции, отображаемые на экране

Сделайте следующее для прочистки печатающей головки при помощи утилиты **Head Cleaning** (Прочистка печатающей головки).

- A** Удостоверьтесь, что на панели управления нет предупреждений и сообщений об ошибках.
- B** Откройте Epson Printer Utility 4.
- C** Щелкните значок **Head Cleaning** (Прочистка печатающей головки).
- D** Выполняйте инструкции, отображаемые на экране.

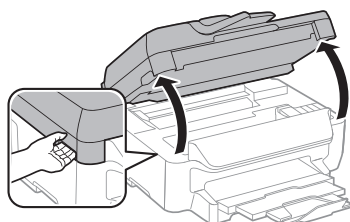
Использование панели управления

Выполните следующие шаги для прочистки печатающей головки с панели управления устройства.

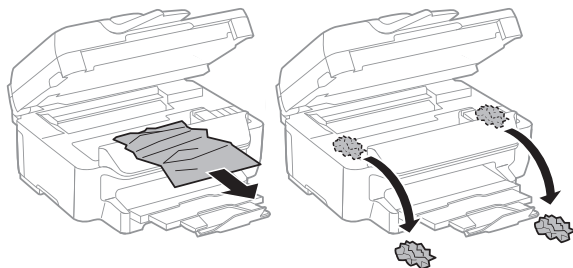
- A** Удостоверьтесь, что на панели управления нет предупреждений и сообщений об ошибках.
- B** С помощью кнопок навигации зайдите в меню Setup (Настройка).
- C** Выберите пункт Maintenance (Обслуживание).
- D** Выберите Print Head Cleaning (Прочистка печатающей головки).
- E** Для продолжения выполняйте инструкции, отображаемые на ЖК-дисплее.

Извлечение замятой бумаги из устройства

- A** Поднимите сканирующий блок.



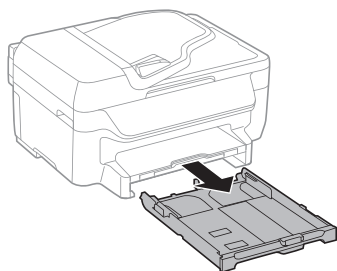
В Извлеките застрявшую бумагу.



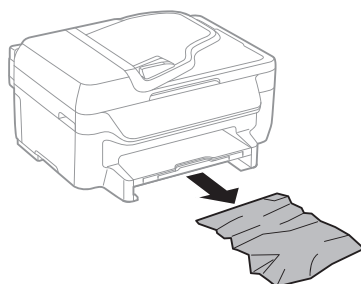
С Аккуратно закройте сканирующий блок.

Извлечение застрявшей бумаги из лотка для бумаги

А Выньте лоток для бумаги.



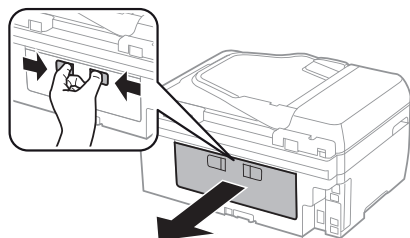
В Извлеките застрявшую бумагу.



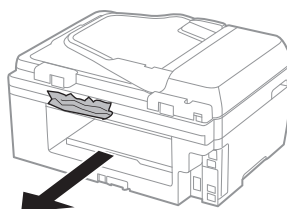
С Вставьте лоток для бумаги в принтер.

Извлечение застрявшей бумаги из задней крышки

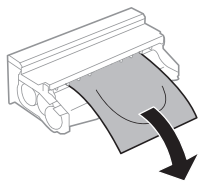
А Извлеките заднюю крышку.



В Извлеките застрявшую бумагу.



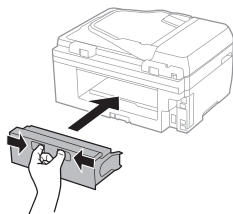
C Извлеките застрявшую бумагу из задней крышки.



D Откройте заднюю крышку и извлеките застрявшую бумагу.

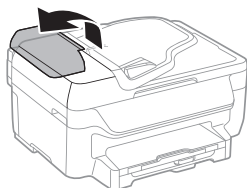


E Закройте заднюю крышку и вставьте ее в принтер.

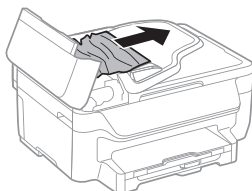


Извлечение застрявшей бумаги из автоподатчика (ADF)

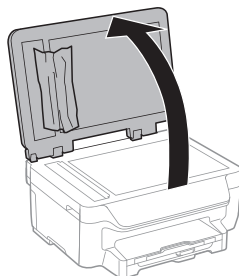
A Поднимите крышку автоподатчика.



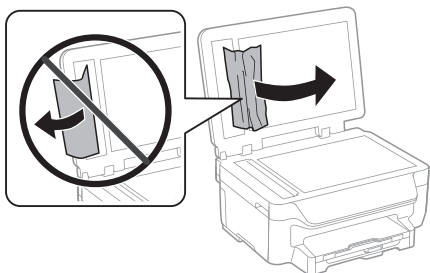
B Осторожно достаньте застрявшую бумагу.



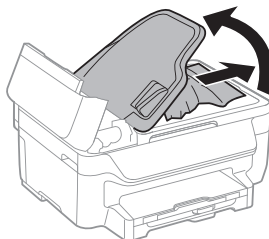
C Поднимите крышку сканера.



D Извлеките замятую бумагу.



E Поднимите лоток загрузки автоподатчика и извлеките замятую бумагу.

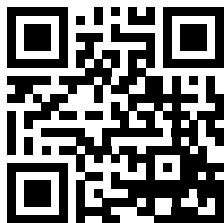


УВАЖАЕМЫЕ ПОКУПАТЕЛИ!

В случае возникновения вопросов или проблем, связанных с продукцией компании INKSYSTEM просим Вас обращаться к нам по телефонам:

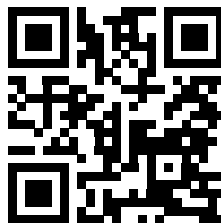
| | | |
|-----------------|--------------------|---|
| Москва | +7 499 703-00-36 | Skype inksystem.help E-mail help@inksystem.biz |
| Санкт-Петербург | +7 812 309-46-64 | |
| Новосибирск | +7 383 237-00-78 | |
| Минск | +375 25 722-03-79 | |
| Астана | +7 (7172) 72-74-21 | |
| Алматы | +7 (7273) 19-85-37 | |
| Киев | +38 044 383-50-04 | |
| Харьков | +38 057 780-01-34 | |

Видеоинструкции:



www.inksystem.tv

Интернет-магазин:



www.originalam.net